

TOMMY  HILFIGER  
WATCHES

**Náramkové hodinky TOMMY HILFIGER.**  
NÁVOD NA OBSLUHU, STAROSTLIVOSŤ A ÚDRŽBA.

[www.chronux.sk](http://www.chronux.sk)

# Hodinky TOMMY HILFIGER

“

## OBSAH

### NÁVOD NA OBSLUHU

#### TYP HODINIEK

- (1) 2-3 RUČIČKOVÉ MODELY .....3
- (2) MODELY ZOBRAZENIA DÁTUMU/VEĽKÉHO DÁTUMU. ....4
- (3) AUTOMATICKÉ MODELY .....5
- (4) DUAL-TIME MODELY – S GMT 24-hodinovou ručičkou/malými sekundami/dátumom. ....6
- (5) MULTI-EYE MODELY Typ A – S dátumovkou/24-hodinovou ručičkou. ....7
- (6) MULTI-EYE MODELY Typ B – S ukazovateľom dňa/dátumovkou/24-hodinovou ručičkou. ....8
- (7) MULTI-EYE MODELY Typ C – S ručičkami s ukazovateľom mesiaca a dátumu, malou 24-hodinovou ručičkou GMT, dátumovkou. ....9
- (8) MULTI-EYE MODELY Typ D – S podciferníkmi dňa/dátumu/mesiaca/slnka-mesiaca .....10
- (9) ANALOGOVÉ CHRONOGRAFY – S počítadlami minút/sekúnd/24-hodinová ručička/dátum. ....11
- (10) ANALOGOVÉ/DIGITÁLNE CHRONOGRAFY Typ A – S funkciou budíka. ....12 (11) ANALOGOVÉ/DIGITÁLNE CHRONOGRAFY Typ B – S funkciou budíka. ....14

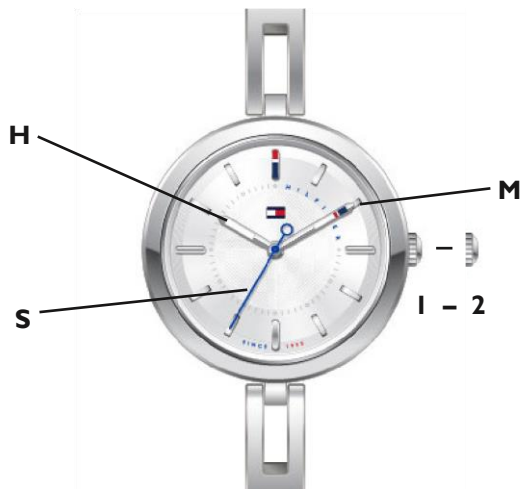
## NÁVOD NA OBLSUHU

### ŠPECIÁLNE VLASTNOSTI

(A) MODELY VYMENITEĽNÝCH NÁRAMKOV/REMIENKOV Typ A – Štýl napínacieho kolíka. ....	
.....16 (B) MODELY VYMENITEĽNÝCH NÁRAMKOV/REMIENKOV Typ B – Štýl s háčikom a tyčkou. ....	
.....17 STAROSTLIVOSŤ A ÚDRŽBA. ....	
.....18	

ZÁRUKA A SERVIS. ....	
.....19	

### (I) 2-3 RUČIČKOVÉ MODELY



**A**

---

---

- H** – Hodinová
- M** – Minútová ručička
- S** – Sekundová ručička

## I, 2 – Pozícia korunky

---

### **Pozícia korunky:**

Pozícia 1 - Pôvodná pozícia.

Pozícia 2 - Nastavenie času:

Povyťahnite korunku a otočte korunkou v oboch smeroch.

## NÁVOD NA OBLUHU

### (2) MODELY ZOBRAZENIA DÁTUMU/VEĽKÉHO DÁTUMU



A

- H** – Hodinovka  
**M** – Minútová ručička  
**S** – Sekundová ručička  
**D** – Dátumovka  
**1, 2, 3** – Pozície korunky

#### Pozície korunky:

Pozícia 1 – Pôvodná pozícia.

Pozícia 2 – Nastavenie dátumu:

Povyťahnite korunku a otočte korunku v smere hodinových ručičiek.

Poznámka: Pre modely so zobrazením

DEŇ/DÁTUM: Otáčaním korunky v smere hodinových ručičiek nastavte DÁTUM a otáčaním proti smeru hodinových ručičiek nastavte DEŇ.

Pozícia 3 – Nastavenie času:

Povyťahnite korunku a otočte korunkou v oboch smeroch.

Modely Big Date (Veľká dátumovka) sú vybavené nadrozmerným dátumovým oknom s dvoma jednocifernými diskami, ktoré sa otáčajú nezávisle od seba.

\*UPOZORNENIE: Nikdy nenastavujte dátum, keď sú ručičky medzi 21:00 a 3:00. Mohlo by dôjsť k poškodeniu mechanizmu kalendára.

POZNÁMKA: Funkcia hodín nie je ovplyvnená počas nastavovania dátumu. Keď sú hodinky spustené, dátum sa bude postupne meniť v období od 21:00 do 3:00.

## NÁVOD NA OBSLUHU (3) AUTOMATICKÉ MODELY



A

- 
- H** – Hodinovka  
**M** – Minútová ručička  
**S** – Sekundová ručička  
**I, 2** – Pozícia korunky
- 

Pohyb vašej ruky počas bežných denných aktivít by mal byť dostatočný na to, aby sa vaše automatické hodinky natiahli. Ak ste však hodinky niekoľko dní nenosili, pred nastavením času budete musieť strojček natiahnuť ručne.

### **Natiahnutie strojčka**

S korunkou v polohe I (zarovno s puzdrom) otočte korunkou v smere hodinových ručičiek, dokončíte približne 15 až 20 otáčok, potom jemne, ale rýchlo niekoľkokrát pohnite hodinkami tam a späť, aby sa začali pohybovať.

### **Nastavenie času:**

Keď sú hodinky v chode, vytiahnite korunku do polohy 2 a otáčaním v oboch smeroch nastavte ručičky na požadovaný čas, potom korunku zatlačte späť do polohy I.

## (4) DUAL-TIME MODELY

S GMT 24-hodinovou ručičkou/malými sekundami/dátumom

## NÁVOD NA OBLUHU



### Nastavenie 24-hodinovej ručičky GMT:

1. Vytiahnite korunku do polohy 2; hodinky stále bežia.
2. Stlačte tlačidlo A, aby ste posunuli ručičku G podľa GMT, kým nebude ukazovať na aktuálny správny čas v požadovanom druhom časovom pásme na 24-hodinovej stupnici T. **POZNÁMKA:** Opakovaným stláčaním a uvoľňovaním A posúvate ručičku G v jednotlivých prírastkoch; stlačte a podržte tlačidlo pre rýchly posun ručičky.
3. Zatlačte korunku späť do polohy 1.

H – Hodinovka

M – Minútová ručička

S – Malá sekundová ručička

G – GMT 24-hodinová ručička

D – Dátumovka

T – 24-hodinová stupnica

A – Tlačidlo na nastavenie 24-hodinovej ručičky

I, 2, 3 – Pozícia korunky

Tieto quartzové analógové hodinky s dvojitým časom sú vybavené stredovou 24-hodinovou ručičkou GMT, malým sekundovým ciferníkom a dátumovkou. Miestny čas je indikovaný hodinovými H, minútovými M a malými sekundovými S, zatiaľ čo stredová GMT ručička G sleduje aktuálny čas v druhom časovom pásme na 24-hodinovej stupnici T.

### Pozícia korunky:

Pozícia 1 - Pôvodná poloha; korunka zasunutá do puzdra.

Pozícia 2 - Rýchla oprava ručičky dátumu a GMT:

Dátum D zmeníte otočením korunky v smere hodinových ručičiek.

Použite tlačidlo A na pohyb GMT ručičky G okolo 24-hodinovej stupnice T.

Pozícia 3 - Poloha nastavenia času.

### Nastavenie času:

1. Vytiahnite korunku do polohy 3; hodinky sa zastavia.

2. Otočte korunkou v ľubovoľnom smere, aby ste posunuli ručičky na požadovaný čas.

3. Zatlačte korunku späť do polohy 1; hodinky sa reštartujú, teraz sú nastavené na správny čas.

### Oprava dátumu (rýchly režim):

1. Vytiahnite korunku do polohy 2; hodinky stále bežia.

2. Otáčajte korunkou v smere hodinových ručičiek, kým sa v dátumovom okienku D nezobrazí správny dátum.

3. Zatlačte korunku späť do polohy 1.

## (5) MULTI-EYE MODELY – TYPU A

S dátumovkou/24-hodinovou ručičkou

## NÁVOD NA OBSLUHU



- H** – Hodinovka  
**M** – Minútová ručička  
**S** – Sekundová ručička  
**W** – Ručička indikátora dňa  
**D** – Ručička indikátora dátumu  
**A** – Gombík na nastavenie dátumu  
**B** – Gombík na nastavenie dňa  
**I, 2** – Pozícia korunky

Multi-Eye hodinky sú poháňané multifunkčnými strojčekmi, ktoré im umožňujú hlásiť také informácie, ako je mesiac, deň v týždni a dátum pomocou otvorov alebo „očiek“ v ciferníku..

Tieto modely s viacerými očkami sú vybavené hodinovými, minútovými a sekundovými ručičkami namontovanými v strede a malými ukazovateľmi dňa v týždni a dátumu.

### Nastavenie času:

1. Vytiahnite korunku do polohy 2, keď sekundová ručička S dosiahne 12 hodín; hodinky (sekundová ručička S) sa zastavia.
2. Otočte korunkou v ľubovoľnom smere, aby ste posunuli ručičky hodiny H a minúty M na požadovaný čas, pričom nezabudnite vziať do úvahy čas AM/PM. POZNÁMKA: Pri nastavovaní času posuňte minútovú ručičku M o 4 až 5 minút pred požadovaný čas, potom ju otočte späť na presnú minútu.
3. Zatlačte korunku späť do polohy I; hodinky sa reštartujú.

### Nastavenie dňa v týždni:

S korunkou v polohe I stlačte a uvoľnite tlačidlo A, kým ručička dňa v týždni W neukáže požadovaný deň; ručička sa pri každom stlačení posunie o 1 deň.

### Nastavenie dátumu:

S korunkou v polohe I stlačte a uvoľnite tlačidlo B, kým ručička dátumu D neukáže požadovaný dátum; ručička sa pri každom stlačení posunie o 1 dopredu.

\*DÔLEŽITÉ: Nenastavujte Deň alebo Dátum, keď je čas medzi 21:00 a 3:00 a prebiehajú automatické zmeny kalendára, inak sa nemusia správne zmeniť nasledujúci deň..

# NÁVOD NA OBLUHU

## (6) MULTI-EYE MODELY – TYPU B

S ukazovateľom dňa/dátumovkou/24-hodinovou ručičkou



### Nastavenie času:

1. Vytiahnite korunku do polohy 2, keď sekundová ručička S dosiahne 12 hodín; hodinky (sekundová ručička S) sa zastavia.
2. Otočte korunkou v ľubovoľnom smere, aby ste posunuli ručičky hodiny H a minúty M na požadovaný čas, pričom nezabudnite vziať do úvahy čas AM/PM. POZNÁMKY: 24-hodinová ručička F sa pohybuje synchronizovane s hodinovou ručičkou H, takže pri nastavovaní času berte do úvahy čas AM/PM. Pri nastavovaní času posuňte minútovú ručičku M o 4 až 5 minút pred požadovaný čas, potom ju otočte späť na presnú minútu.
3. Zatlačte korunku späť do polohy I; hodinky sa reštartujú.

### Nastavenie dňa v týždni:

S korunkou v polohe I stlačte a uvoľnite tlačidlo A, kým ručička dňa v týždni W neukáže požadovaný deň; ručička sa pri každom stlačení posunie o 1 deň.

### Nastavenie dátumu:

S korunkou v polohe I stlačte a uvoľnite tlačidlo B, kým ručička dátumu D neukáže požadovaný dátum; ručička sa pri každom stlačení posunie o 1 dopredu. Nenastavujte hodinky v čase od 21:00 do 3:00. Môže to poškodiť kalendár hodinek.



H – Hodinovka  
M – Minútová ručička

S – Sekundová ručička  
W – Ručička indikátora dňa  
D – Ručička indikátora dátumu  
F – 24-Hodinová ručička  
A – Gombík na nastavenie dátumu  
B – Gombík na nastavenie dňa  
I, 2 – Pozícia korunky

Hodinky Multi-Eye sú poháňané multifunkčnými strojčekmi, ktoré im umožňujú hlásiť také informácie, ako je mesiac, deň v týždni a dátum pomocou otvorov alebo „očiek“ v ciferníku. Tieto modely s viacerými očkami sú vybavené hodinovou, minútovou a sekundovou ručičkou namontovanou v strede, malými ukazovateľmi dňa a dátumu a malou 24-hodinovou ručičkou.

# NÁVOD NA OBSLUHU

## (7) MULTI-EYE MODELY – TYPU C

S ručičkami s ukazovateľom mesiaca a dátumu, malou 24-hodinovou ručičkou GMT, dátumovkou



### Nastavenie dňa:

1. Vytiahnite korunku do polohy 3.
2. Otočte korunkou v smere hodinových ručičiek: Ručička indikátora dňa W sa posunie o 1 deň vždy, keď hodinová a minútová ručička prejde okolo 4:00.
3. Po dosiahnutí požadovaného dňa zatlačte korunku späť do polohy 1.

### Nastavenie mesiaca:

1. S korunkou v polohe 1 stlačte a uvoľnite tlačidlo A na označenie požadovaného mesiaca; Ručička ukazovateľa mesiaca E sa každým stlačením posunie o 1 mesiac.
- Nepoužívajte funkciu Rýchla oprava mesiaca v 31. deň v mesiaci, keď už prebieha automatická zmena mesiaca

A

H – Hodinovka

M – Minútová ručička

S – Sekundová ručička

G – GMT 24-hodinová ručička

D – Dátumovka

W – Indikátor dňa v týždni

E – Indikátor mesiaca

A – Gombík pre rýchlu opravu indikátora mesiaca

B – Tlačidlo pre rýchlu korekciu druhého časového pásma/24-hodinovej ručičky 1, 2, 3 – Pozícia korunky

### Nastavenie hodiny, minúty a 24-hodinového času:

1. Vytiahnite korunku do polohy 3.
2. Otáčaním korunky v smere hodinových ručičiek nastavte ručičky hodín H, minút M a 24-hodinových G na požadovaný čas.
3. Zatlačte korunku späť do polohy 1.

### Nastavenie druhého časového pásma:

1. S korunkou v polohe 1 stlačte a uvoľnite tlačidlo B, aby ste nastavili 24-hodinovú ručičku G na požadovaný čas; ručička sa pri každom stlačení posunie o 1 hodinu.

### Nastavenie dátumu:

1. Vytiahnite korunku do polohy 3.
2. Otočte korunkou v smere hodinových ručičiek: Zobrazenie dátumu D sa posunie o 1 číslo vždy, keď hodinová a minútová ručička prejde cez polnoc (00:00).
3. Po dosiahnutí požadovaného dátumu zatlačte korunku späť do polohy 1.

### Rýchla oprava dátumu:

1. Vytiahnite korunku do polohy 2.
2. Otočte korunkou v smere hodinových ručičiek, aby ste v rýchlom slede posunuli číslo zobrazené v zobrazení dátumu D.
3. Po dosiahnutí požadovaného dátumu zatlačte korunku späť do polohy 1. UPOZORNENIE: Aby ste predišli možnému poškodeniu

# NÁVOD NA OBLUHU

mechanizmu hodinek, nepoužívajte funkciu rýchlej korekcie dátumu medzi 21:00 a 0:30, keď už prebiehajú automatické zmeny dátumu.

## (8) MULTI-EYE MODELY – TYPU D

S podciferníkmi dňa/dátumu/mesiaca/slnka-mesiaca



### Nastavenie dňa a mesiaca:

1. Vytiahnite korunku do polohy 2; hodinky (sekundová ručička S) stále bežia.
2. Otáčaním korunky proti smeru hodinových ručičiek nastavte ručičku ukazovateľa dátumu D.  
POZNÁMKY: Nenastavujte ručičku dátumu, keď je čas medzi 21:00 - 1:00 a automatické zmeny dátumu už prebiehajú, inak sa dátum nemusí zmeniť správne. Ručičku dátumu nemôžete posunúť späť otáčaním korunky proti smeru hodinových ručičiek.
3. Otáčaním korunky v smere hodinových ručičiek nastavte ručičku ukazovateľa mesiaca E.  
POZNÁMKY: Ručička indikátora mesiaca sa neposúva automaticky; treba ju raz za mesiac ručne zmeniť.
4. Korunku zatlačte späť do polohy I a zarovnajte ju s puzdrom.

A

H – Hodinovka

M – Minútová ručička

S – Sekundová ručička

D – Indikátor dátumu

W – Indikátor dňa v týždni

E – Indikátor mesiaca

K – Slnko-Mesiac

I, 2, 3 – Pozícia korunky

Tieto modely s viacerými očkami sú vybavené okrúhlymi subciferníkmi dňa, dátumu a mesiaca a clonou v tvare polmesiaca s ozdobným diskom Slnko-Mesiac, ktorý zobrazuje deň/slnko, noc/mesiac alebo prechodnú oblohu zodpovedajúcu aktuálnemu času dňa..

### Nastavenie času a dňa v týždni:

1. Hneď ako sekundová ručička S dosiahne polohu 12 hodín, vytiahnite korunku do polohy 3; hodinky (sekundová ručička) sa zastavia.

2. Otáčajte korunkou v smere hodinových ručičiek a posúvajte ručičky hodín H a minút M, kým ručička dňa W neukazuje požadovaný deň v týždni.

POZNÁMKY: Dennú ručičku nemôžete posunúť späť otáčaním korunky proti smeru hodinových ručičiek. Ak chcete rýchlo posúvať dennú ručičku, otáčajte korunkou v smere hodinových ručičiek, kým sa hodinové a minútové ručičky neposunú za 4:00, potom proti smeru hodinových ručičiek, kým neprejdú 23:00, potom znova v smere hodinových ručičiek po polnoci do 4:00: zakaždým, keď sa hodinová a minútová ručička postúpia cez polnoc na 4:00, ručička indikátora dňa sa posunie o jeden deň dopredu.

3. Keď je denná ručička W nastavená na požadovaný deň, otáčaním korunky nastavte ručičky hodiny H a minúty M na požadovaný čas, pričom nezabudnite vziať do úvahy čas AM/PM.

# NÁVOD NA OBSLUHU

**POZNÁMKA:** Slnko-Mesiac K sa pohybuje v súlade s hodinovou ručičkou. Pri nastavovaní hodinovej ručičky sa uistite, že slnečno-mesačný disk zobrazuje správnu dennú/slnečnú alebo nočnú/mesačnú oblohu. Pri nastavovaní minútovej ručičky ju posuňte o 4 až 5 minút pred požadovanú minútu a potom ju otočte späť na presný čas.

4. Zatlačte korunku späť do polohy 1; hodinky (sekundová ručička) sa reštartujú.

## (9) ANALÓGOVÉ CHRONOGRAFY

S počítadlami minút/sekúnd/24-hodinová ručička/dátumovka



A

- H – Hodinovka
- M – Minútová ručička
- S – Sekundová ručička
- C – Chronograf sekundy
- E – Chronograf minúty
- F – 24-Hodinová ručička
- D – Dátumovka
- A – Chronograf Start/Stop gombík
- B – Chronograf reštart gombík
- 1, 2, 3 – Pozícia korunky

Chronograf kombinuje dve funkcie merania času: Okrem ukazovania času na ciferníku je možné chronograf ovládať aj ako stopky na meranie časových intervalov.

Tieto modely chronografov sú vybavené minútovým počítadlom (až 60), sekundovým počítadlom, malou 24-hodinovou ručičkou a dátumovkou. Môžu sa použiť na načasovanie udalosti s trvaním až 59 minút a 59 sekúnd s presnosťou na sekundu.

### Nastavenie času a dátumu:

**POZNÁMKA:** Pred nastavením času sa uistite, že meranie chronografu je zastavené a obe ručičky chronografu sú vrátené do nulovej polohy o 12:00.

1. Vytiahnite korunku do polohy 2.
2. Otáčajte korunkou v smere hodinových ručičiek, kým sa na displeji D nezobrazí požadovaný dátum.
3. Sekundová ručička S dosiahne polohu 12 hodín, vytiahnite korunku do polohy 3; hodinky sa zastavia.

**POZNÁMKA:** Nestláčajte tlačidlo A alebo B, inak sa budú ručičky chronografu pohybovať

4. Otáčaním korunky v ľubovoľnom smere nastavte ručičky hodín H, minút M a 24-hodinových F na požadovaný čas, berúc do úvahy čas AM/PM. **POZNÁMKA:** 24-hodinová ručička F sa bude pohybovať synchronizovane s hodinovou ručičkou H, takže pri nastavovaní hodiny sa uistite, že je správne nastavený 24-hodinový čas.
5. Vezmite presný časový signál (napríklad z rozhlasovej spravodajskej stanice). Keď zvukový signál signalizuje presný čas, zatlačte korunku späť do polohy 1; hodinky sa reštartujú, teraz sú nastavené na presný čas.

### RESET ručičiek chronografu:

Pred nastavením času alebo spustením stopiek sa uistite, že ručičky počítadla chronografu C a E sú na 12. hodine v nulovej polohe. Ak chcete vynulovať ručičky počítadla po výmene batérie alebo v prípade chyby, postupujte podľa týchto krokov:

1. Vytiahnite korunku do polohy 3.
2. Stlačením tlačidla A nastavte sekundovú ručičku chronografu C na nulu; pre rýchly posun ručičky C stlačte a podržte tlačidlo A. **POZNÁMKA:** Minútová ručička chronografu E sa automaticky synchronizuje so sekundovou ručičkou chronografu C.
3. Po vynulovaní ručičiek chronografu C a E vynulujte čas a zatlačte korunku späť do polohy 1.

### Obsluha chronografu

Tieto stopky sú schopné merať a zobrazovať čas v krokoch po 1 sekunde až do maximálnej hodnoty 59 minút/59 sekúnd. Po nepretržitej prevádzke 60 minút sa automaticky zastavia. Nameraný čas indikujú ručičky chronografu minúty E a sekundy C, ktoré sa pohybujú nezávisle od ručičiek umiestnených v strede a 24-hodinových ručičiek.

### Jednoduché funkcie chronografu: 1.

Stlačením tlačidla A spustíte chronograf.

2. Stlačte tlačidlo A druhýkrát, aby ste zastavili chronograf.
3. Stlačením tlačidla B vynulujete chronograf.

### Fukcie akumulovaného času:

Na meranie kombinovaného času série kratších udalostí, napríklad skutočného hracieho času basketbalového zápasu, kde je hra opakovane prerušovaná:

1. Stlačením tlačidla A spustíte chronograf.
2. Druhým stlačením tlačidla A zastavíte chronograf a odčítate uplynutý čas.
3. Opätovným stlačením tlačidla A obnovíte meranie.
4. Stlačte tlačidlo A štvrtýkrát na zastavenie chronografu a odčítanie nového uplynutého času.

**POZNÁMKA:** Vždy, keď zastavíte chronograf, ručičky chronografu budú indikovať celkový nahromadený čas.

## NÁVOD NA OBLUHU

5. Opakovaním krokov 1 a 2 pridajte každý ďalší časový interval.
6. Po odčítaní posledného súhrnného času stlačte tlačidlo B na vynulovanie ručičiek chronografu.

**Funkcie medzičasu:** Odčítať medzičasy v priebehu pretekov:

1. Stlačením tlačidla A spustíte chronograf.
2. Stlačením tlačidla B na chvíľu zastavíte chronograf a odčítate medzičas.
3. Stlačením tlačidla B obnovíte funkciu chronografu; 2 ručičky chronografu rýchlo dobehnú prebiehajúcu udalosť. Opakujte kroky 2 a 3 toľkokrát, koľkokrát potrebujete, aby ste získali ďalšie medzičasy.
4. Stlačením tlačidla A zastavíte chronograf a odčítate konečný čas.
5. Stlačením tlačidla B vynulujete ručičky chronografu.



A

H – Hodinovka

M – Minútová ručička

## (10) ANALÓGOVÉ/DIGITÁLNE CHRONOGRAFY – TYPU A

S – Sekundová ručička

U – Horný digitálny displej

L – Spodný digitálny displej

A – Tlačidlo EL podsvietenia

B – Tlačidlo režimu (výber/zmena)

C – Tlačidlo stopiek (nastaviť/zastaviť/resetovať)

D – Tlačidlo stopiek (štart/stop).

T – Korunka

I, 2 – Pozícia korunky

Tieto modely analógových/digitálnych chronografov sú vybavené analógovými hodinovými, minútovými a sekundovými ručičkami namontovanými v strede; dvojoknový/12-miestny LCD (displej z tekutých kryštálov) s funkciou denného budíka/hodinového zvonenia/spánku, chronografom 1/100 s funkciou medzičasu, výberom formátu 12/24 hodín a EL podsvietením.

### Pomocou tlačidiel

S funkciou budíka

1. Stlačte tlačidlo B, kým neprejdete do režimu chronografu: na ľavom hornom displeji sa zobrazí „ST“; Na spodnom digitálnom displeji sa zobrazí „00 00 00“.
2. Stlačením tlačidla D spustíte meranie času. Opätovným stlačením tlačidla D zastavíte/reštartujete/zastavíte chronograf toľkokrát, koľkokrát je potrebné zmerať celkový nahromadený čas pre jednu udalosť.
3. Keď sa chronograf na konci odmeriavania zastaví, stlačením tlačidla C vynulujete počítadlo.

### Medzičas:

Pri spustených chronografoch stlačte tlačidlo C, aby ste urobili medzičas –

t.j. prečítať medzičas počas prebiehajúcej udalosti.

1. Opätovným stlačením tlačidla C vykonáte druhý medzičas.
2. Opakujte krok 2, aby ste podľa potreby urobili ďalšie medzičasy.
3. Stlačením tlačidla D ukončíte počítanie dielov a zastavíte počítanie.
4. Stlačením tlačidla C zobrazíte všetky počty.

Stlačením tlačidla A aktivujete EL podsvietenie na 3 sekundy v akomkoľvek režime. Stlačením tlačidla B sa môžete pohybovať medzi režimami/výberom. Tlačidlá C a D sa používajú na úpravu nastavení a obsluhu chronografu. POZNÁMKA: Opakovaným stláčaním a uvoľňovaním tlačidla posúvate zobrazené informácie v jednotlivých prírastkoch; stlačením a podržaním tlačidla môžete rýchlo posúvať informácie na displeji.

### Nastavenie analógového času:

1. Vytiahnite korunku T do polohy
- 2.
2. Otáčaním korunky T v ľubovoľnom smere nastavte ručičky na požadovaný čas.
3. Zatlačte korunku T späť do polohy I, zarovajte s puzdrom.

### DIGITÁLNE REŽIMY

K dispozícii sú štyri režimy digitálnej prevádzky: skutočný čas, chronograf, budík a nastavenie času.

### Na výber/zmenu režimu:

Pomocou tlačidla B vyberte/vstúpte do požadovaného režimu. Zakaždým po stlačení B sa režim zmení v tomto poradí: B Reálny čas (sekundy neblikajú) B Chronograf B Budík B Nastavenie času (sekundy blikajú) B Skutočný čas (sekundy neblikajú). POZNÁMKA: Hodinky sa po minúte nečinnosti v akomkoľvek inom režime automaticky vrátia do režimu reálneho času

### REÁLNY ČAS

Horné digitálne okno zobrazuje alfanumerický deň v týždni/numerický mesiac/dátum (napr. TH 6-23); dolné digitálne okno zobrazuje numerické hodiny/minúty/sekundy (napr.: 11:54:17).

### CHRONOGRAF

Funkciu chronografu na vašich hodinách je možné použiť na načasovanie udalosti v trvaní až 23 hodín, 59 minút a 59,99 sekúnd.

### Na obsluhu chronografu:

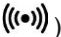

## NÁVOD NA OBSLUHU

5. Opätovným stlačením tlačidla C vynulujete počítadlo.

### DENNÝ ALARM

Funkciu pípania Budíka na vašich hodinkách je možné nastaviť tak, aby zaznela raz denne v naprogramovaný čas (Alarm) a/alebo aby zaznela dvakrát za hodinu (Zvonček).

#### Aktivácia budíka:

1. Stlačte tlačidlo B, kým neprejdete do režimu alarmu: na ľavom hornom displeji sa zobrazí „AL“; aktuálne nastavenie času budenia sa zobrazí na spodnom digitálnom displeji
2. Stlačením tlačidla D aktivujete/deaktivujete budík.  
POZNÁMKA: Keď je aktivovaný alarm, malý symbol zvukovej vlny (  ) zobrazí sa v pravom hornom rohu spodného displeja; a keď je aktivovaná, malý symbol zvončeka (  ) sa zobrazí vedľa nej v pravej hornej časti spodného displeja.

**Nastavenie budíka:**

1. Stlačte tlačidlo B, kým neprejdete do režimu alarmu.
2. Stlačením tlačidla C vyberte nastavenie hodín alebo minút; pole pre zvolené nastavenie bude blikať.
3. Stlačením tlačidla D upravte nastavenie na požadovaný čas.
4. Stlačte tlačidlo C na potvrdenie nastavenia: pole prestane blikať.
5. Ak chcete, zopakujte kroky 3 a 4 a upravte zostávajúce nastavenie hodín alebo minút.
6. Stlačením tlačidla B sa vrátite do režimu reálneho času.

**Funkcia odloženia:**

Keď zaznie alarm, stlačením tlačidla C alebo D zastavíte pípanie; potom stlačením tlačidla B aktivujte/deaktivujte funkciu opakovaného budenia.

Keď je funkcia snooze zapnutá, budík zaznie znova o 5 minút neskôr a po 20 sekundách automaticky prestane pípať.

**Nastavenie času**

Okrem hodín, minút a sekúnd obsahuje funkcia digitálneho času na tomto modeli aj zobrazenie kalendára s dňom v týždni, mesiacom a dátumom

**Nastavenie digitálneho času:**

1. Stlačte tlačidlo B, kým neprejdete do režimu nastavenia času: Sekundy na spodnom digitálnom displeji začnú blikať.
2. Stlačte tlačidlo C jeden alebo viackrát, aby ste vybrali položky, ktoré chcete nastaviť v nasledujúcom poradí: Hodina, Minúta, Mesiac, Dátum, Deň v týždni, Sekundy. Aktuálne vybraná položka bude blikať.
3. Stlačením tlačidla D upravte blikajúcu položku.

**POZNÁMKY:** Pri nastavovaní „hodiny“: „H“ na displeji označuje 24-hodinový formát; „A“ alebo „P“ označuje 12-hodinový formát.

Pokračujte stláčaním tlačidla D, aby ste prepínali čas v 24-hodinovom formáte, aby ste dosiahli 12-hodinový formát zobrazenia.

Pri nastavovaní „Sekundy“: Stlačením tlačidla D, keď je zobrazené

Rozsah sekúnd od 30 do 59 vynuluje sekundy na 00 a pridá sa 1 k zobrazeným minútam. Ak sú sekundy pri stlačení D v rozsahu 00 až 29, obnovia sa na 00, ale minúty sa nezmenia.

4. Stlačením tlačidla B opustíte režim nastavenia času.

**PODSVIETENIE:**

Stlačením tlačidla A aktivujete EL podsvietenie na 3 sekundy z akéhokoľvek režimu.

# NÁVOD NA OBSLUHU

## (II) ANALÓGOVÉ/DIGITÁLNE CHRONOGRAFY – TYPU B

S funkciou budíka



A

- H – Hodinovka
- M – Minútová ručička
- S – Sekundová ručička
- U – Horný digitálny displej
- L – Dolný digitálny displej
- A – Tlačidlo stopiek (štart/stop/nastavenie).
- B – Tlačidlo stopiek (nastaviť/rozdeliť/resetovať)
- C – Tlačidlo režimu (výber/zmena)
- D – Tlačidlo EL podsvietenia T – korunka
- I, 2 – Pzícia korunky

Tieto modely analógových/digitálnych chronografov sú vybavené analógovými hodinovými, minútovými a sekundovými ručičkami namontovanými v strede; dvojokný/12-miestny LCD (displej z tekutých kryštálov) so 4 režimami zobrazenia: denný budík/hodinový zvonček/funkcia odloženia, 1/100 chronograf s funkciou medzicasu, nastavenie času s výberom 12/24-hodinového formátu, a EL (elektroluminiscenčné) podsvietenie.

### Pomocou tlačidiel

Stlačením tlačidla D aktivujete EL podsvietenie na 3 sekundy v akomkoľvek režime. Stlačte tlačidlo C na pohyb medzi režimami/výber. Tlačidlá A a B sa používajú na úpravu nastavení a obsluhu chronografu. POZNÁMKA: Opakovaným stláčaním a uvoľňovaním tlačidla posúvate zobrazené informácie v jednotlivých prírastkoch; stlačením a podržaním tlačidla môžete rýchlo posúvať informácie na displeji.

### Výber/zmena režimu:

Pomocou tlačidla C vyberte/vstúpte do požadovaného režimu. Tlačidlo zakaždým

Po stlačení C sa režim zmení v tomto poradí: C → Real Time (sekundy neblíkajú) □ C □ Chronograf □ C □ Budík □ C □ Nastavenie času (sekundy blíkajú) □ C □ Reálny čas (sekundy neblíkajú). POZNÁMKA: Hodinky sa po minúte nečinnosti v akomkoľvek inom režime automaticky vrátia do režimu reálneho času.

### Nastavenie analógového času:

1. Vytiahnite korunku T do polohy
- 2.
2. Otáčaním korunky T v ľubovoľnom smere nastavte ručičky na požadovaný čas.
3. Zatlačte korunku T späť do polohy I, zarovnajete s puzdrom.

## DIGITÁLNE MODELY

K dispozícii sú štyri digitálne režimy: skutočný čas, chronograf, budík a nastavenie času.

### REÁLNY ČAS

Horné digitálne okno zobrazuje alfanumerický deň v týždni/numerický mesiac/dátum (napr. SU 1-1); dolné digitálne okno zobrazuje numerické hodiny/minúty/sekundy (napr.: 3:06:37).

### CHRONOGRAF

Funkciu chronografu na vašich hodinkách je možné použiť na načasovanie udalosti v trvaní až 23 hodín, 59 minút a 59,99 sekúnd. POZNÁMKA: Keď je aktivovaný iný prevádzkový režim, chronograf bude pokračovať v počítaní na pozadí.

#### Obluha chronografu:

1. Stlačte tlačidlo C, kým neprejdete do režimu chronografu: na ľavom hornom displeji sa zobrazí „ST“; Na spodnom digitálnom displeji sa zobrazí „00 00 00“.
2. Stlačením tlačidla A spustíte meranie času.
3. Opätovným stlačením tlačidla A zastavíte/reštartujete/zastavíte chronograf toľkokrát, koľkokrát je potrebné zmerať celkový nahromadený čas pre jednu udalosť.
4. Keď sú chronograf na konci merania zastavený, stlačte tlačidlo B, aby ste počítadlo vynulovali.

#### Medzičas:

1. Pri spustených chronografoch stlačte tlačidlo B, aby ste urobili medzičas – t. j. odčítali medzičas počas prebiehajúcej udalosti. Na displeji vľavo hore sa zobrazí „SP“
2. Opätovným stlačením tlačidla B obnovíte počítanie; displej dobieha prebiehajúcu udalosť.
3. Opakujte kroky 1 a 2, aby ste podľa potreby urobili ďalšie medzičasy.
4. Stlačte tlačidlo A a potom tlačidlo B, aby ste ukončili počítanie dielov a zastavili počítanie.
5. Stlačte tlačidlo A a potom tlačidlo B na vynulovanie počítadla.

#### Funkcia budíka:

Funkciu pípania Alarm na vašich hodinkách je možné nastaviť tak, aby zaznela raz denne v naprogramovaný čas (Alarm) a/alebo aby zaznela dvakrát za hodinu (Zvonček).

#### Aktivácia budíka:

1. Stlačte a podržte tlačidlo B, kým neprejdete do režimu nastavenia alarmu: na ľavom hornom displeji sa zobrazí „AL“; aktuálne nastavenie času budenia sa zobrazí na spodnom digitálnom displeji.
2. Stlačením tlačidla A aktivujete/deaktivujete alarm a/alebo zvonkohru. POZNÁMKA: Keď je aktivovaný alarm, malý symbol zvukovej vlny ( (•••) ) zobrazí sa v pravom hornom rohu spodného

displeja; a keď je aktivovaná zvonkohra, malý symbol zvončeka ( ) sa zobrazí vedľa nej v pravej hornej časti spodného displeja.

#### Nastavenie budíka:

1. Stlačte a podržte tlačidlo B, kým neprejdete do režimu nastavenia budíka: pole pre nastavenie hodín bude blikať.
2. Stlačením tlačidla A upravte nastavenie hodín; stlačte a podržte tlačidlo pre rýchly posun zobrazenia.
3. Stlačte tlačidlo B na potvrdenie nastavenia: Pole hodín prestane blikať; pole pre nastavenie minút začne blikať.
4. Stlačením tlačidla A upravte nastavenie minút; stlačte a podržte tlačidlo pre rýchly posun zobrazenia.
5. Stlačte tlačidlo B na potvrdenie nastavenia minút a návrat do režimu reálneho času.

#### Funkcia Snooze:

Keď zaznie alarm, stlačením tlačidla A alebo B zastavíte pípkanie; alebo stlačením tlačidla C aktivujte/deaktivujte funkciu opakovaného budenia. Keď je funkcia snooze zapnutá, budík zaznie znova o 5 minút neskôr.

Alarm automaticky prestane pípať po 20 sekundách.

#### Nastavenie času

Okrem hodín, minút a sekúnd obsahuje funkcia digitálneho času na tomto modeli aj zobrazenie kalendára s dňom v týždni, mesiacom a dátumom.

#### Nastavenie digitálneho času:

1. Stlačte tlačidlo C, kým neprejdete do režimu nastavenia času: Sekundy na spodnom digitálnom displeji začnú blikať.
2. Stlačte tlačidlo B raz alebo viackrát, aby ste zvolili položky, ktoré chcete nastaviť v nasledujúcom poradí: Sekundy  Hodina  Minúta  Mesiac  Dátum  Deň v týždni. Aktuálne vybraná položka bude blikať.

Stlačte tlačidlo A pre nastavenie blikajúcej položky; stlačte a podržte tlačidlo pre rýchly posun zobrazenia.

POZNÁMKY: Pri nastavovaní „hodiny“: „H“ na displeji označuje 24-hodinový formát; „A“ alebo „P“ označuje 12-hodinový formát. Pokračujte stláčaním tlačidla A, aby ste prepínali čas v 24-hodinovom formáte, aby ste dosiahli 12-hodinový formát zobrazenia.

Pri nastavovaní „sekúnd“: Stlačením tlačidla A pri zobrazení v rozsahu sekúnd od 30 do 59 sa sekundy vynulujú na 00 a k zobrazeným minútam sa pridá 1. Ak sú sekundy pri stlačení A v rozsahu 00 až 29, vynulujú sa na 00, ale minúty sa nezmenia

3. Stlačením tlačidla C ukončíte nastavenie času a vrátite sa do režimu reálneho času.

#### PODSVIETENIE

Stlačením tlačidla A aktivujete EL podsvietenie na 3 sekundy z akéhokoľvek režimu.

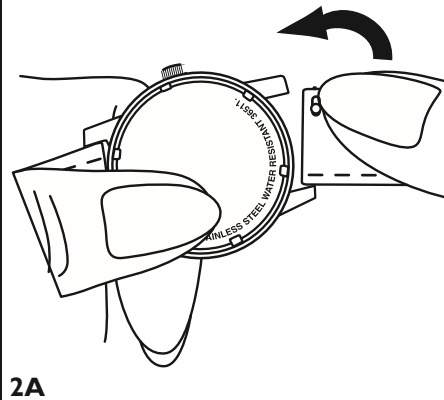
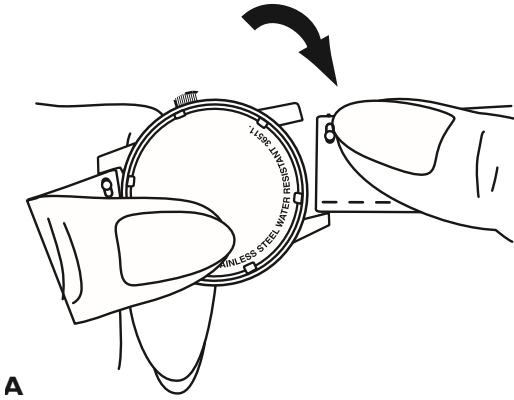
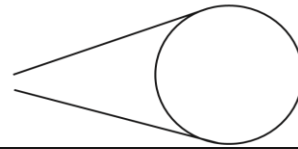
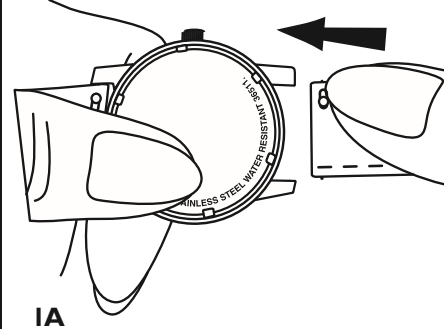
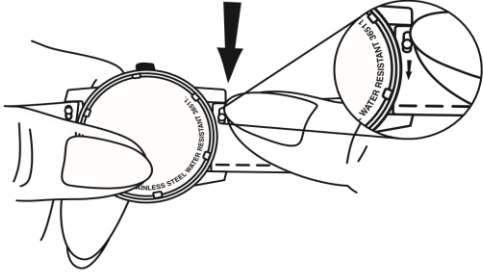
## ŠPECIÁLNE VLASTNOSTI

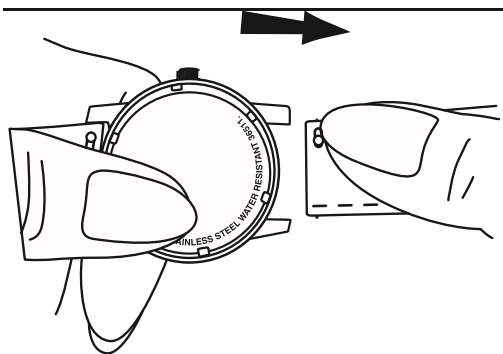
## (A) MODELY VYMENITEĽNÝCH NÁRAMKOV/REMIENKOV – TYPU A

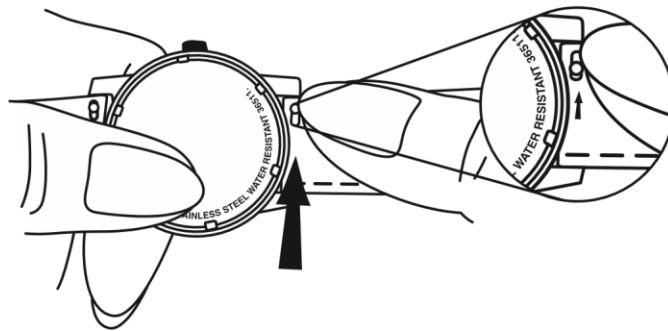
Štýl napínacieho kolíka

**Odstránenie remienka**

**Výmena remienka**







IA

2

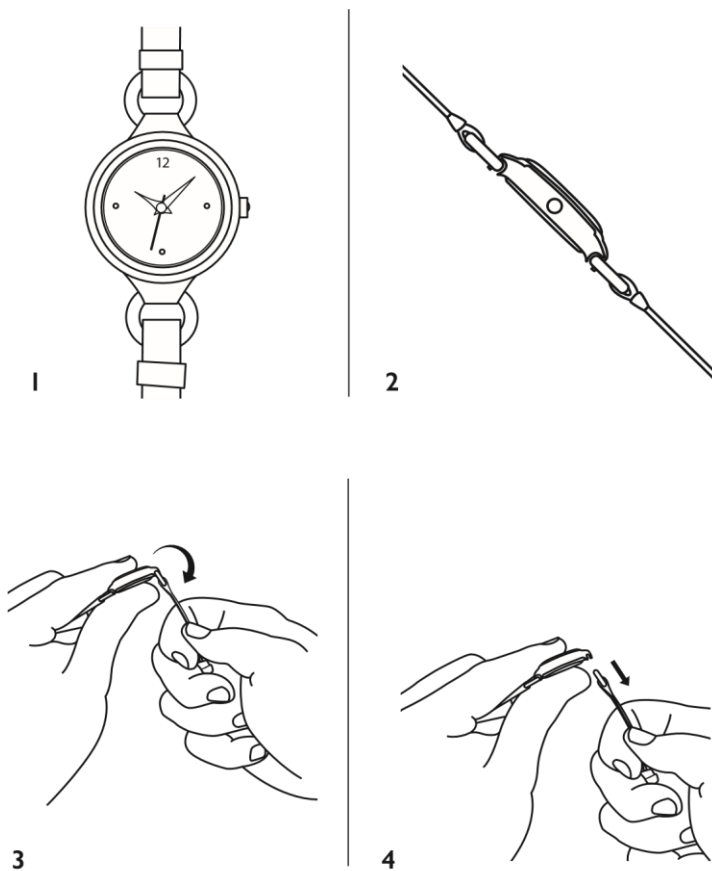
3A

3A

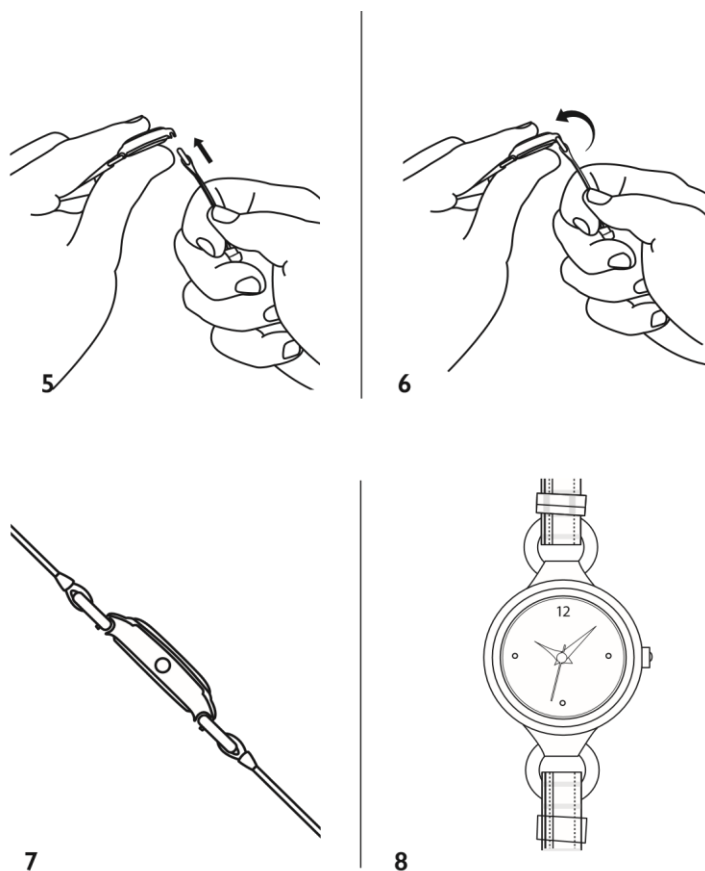
ŠPECIÁLNE VLASTNOSTI  
**(B) MODELY VYMENITEĽNÝCH NÁRAMKOV/REMIENKOV –  
TYPU B**

Štýl s háčikom a tyčkou

## Removing Strap



## Replacing Strap



## STAROSTLIVOSŤ A ÚDRŽBA

Vaše hodinky Tommy Hilfiger boli vyvinuté s dôrazom na kvalitu, funkčnosť a detaily. Pozorne si prečítajte nasledujúce informácie a pokyny, aby ste sa dozvedeli o funkciách, správnej starostlivosti a prevádzke vašich nových hodínok.

### NÁRAZUVZDORNOSŤ

Všetky naše hodinky majú strojček odolný voči nárazom a sú testované tak, aby spĺňali medzinárodné štandardy odolnosti voči nárazom.

### MAGNETIZMUS

Vystavenie hodínok silnému magnetickému poľu ovplyvní ich čas a môže spôsobiť ich zastavenie. Quartzové hodinky by mali po odstránení z magnetického poľa opäť pracovať s pôvodnou presnosťou; automatické alebo ručne natáňované mechanické hodinky však môžu vyžadovať demagnetizáciu, kým budú opäť fungovať.

### VODOTESNOSŤ

Všetky naše hodinky sú testované tak, aby spĺňali medzinárodné štandardy pre vodotesnosť do minimálne 3 barov (3 ATM / 30 M / 99 stôp), takže striekajúca voda z kohútika alebo dážď im neublíži, pokiaľ puzdro, korunka a krištál zostanú nedotknuté. Niektoré modely sú odolné voči väčšiemu tlaku/hĺbke, ako je vyznačené na ciferníku alebo zadnej strane puzdra. Pokiaľ však hodinky nie sú označené ako potápačské hodinky, neodporúčame ich nosiť pri plávaní, šnorchlovaní alebo potápaní.

**UPOZORNENIE:** Neovládajte korunku hodiniek ani nestláčajte tlačidlá na chronografe alebo multifunkčnom modeli, keď sú hodinky pod vodou, inak nezostanú vodotesné.

**UPOZORNENIE:** Odporúčame, aby ste si kožený remienok nenamočili. Môže to spôsobiť predčasné opotrebovanie a poškodenie.

Po vystavení chlóru alebo morskej vode starostlivo utrite hodinky mäkkou handričkou navlhčenou v sladkej vode.

### **INFORMÁCIE O BATÉRII**

Vaše quartz analógové hodinky alebo chronograf majú batériu špeciálne navrhnutú pre hodinky. Pri bežnom používaní vydrží približne 18-36 mesiacov.

**POZNÁMKA:** Časté používanie špeciálnych funkcií, ako je časovač stopiek na modeloch s chronografom, môže skrátiť životnosť batérie.

**Funkcia konca životnosti:** Sekundová ručička na mnohých modeloch sa začne prerušovane pohybovať v 4-sekundových prírastkoch, keď je batéria takmer vybitá, čo signalizuje potrebu jej výmeny.

**Výmena batérie:** Vezmite alebo pošlite hodinky do autorizovaného servisného strediska na výmenu batérie – vaša stará batéria bude správne zlikvidovaná/recyklovaná. Nepokúšajte sa sami vymeniť batériu.